

Faculté des Lettres et des Sciences Humaines
Master Histoire, Pouvoirs, Sociétés, Territoires

2023/2024

La châsse d'Ambazac.
Floraison spirituelle à Grandmont : un *unicum* de l'Œuvre
de Limoges au service de la promotion d'un ordre religieux
et de son saint fondateur

Figures

Marylou MERLE

Mémoire dirigé par

M. Éric SPARHUBERT

Maître de Conférences en Histoire de l'Art ancien et médiéval à l'Université de Limoges



Droits d'auteurs

Cette création est mise à disposition selon le Contrat :

« **Attribution-Pas d'Utilisation Commerciale-Pas de modification 3.0 France** »

disponible en ligne : <http://creativecommons.org/licenses/by-nc-nd/3.0/fr/>



Table des matières

Table des illustrations.....	5
Illustrations.....	12
Références bibliographiques complètes des illustrations.....	60

Table des illustrations

Figure 1 : façade avant de la châsse d'Ambazac

Figure 2 : façade arrière de la châsse d'Ambazac

Figure 3 : pignon gauche de la châsse d'Ambazac

Figure 4 : pignon droit de la châsse d'Ambazac

Figure 5 : photographie de l'avant de la châsse en 1890, par Ernest Rupin

Figure 6 : photographie de l'arrière de la châsse en 1890, par Ernest Rupin

Figure 7 : photographies des pignons de la châsse en 1890, par Ernest Rupin

Figure 8 : chromolithographie de la châsse d'Ambazac

Figure 9 : intérieur enduit de la châsse d'Ambazac

Figure 10 : âme de bois et système de fermeture de la châsse, pignon droit

Figure 11 : intérieur enduit de la châsse de sainte Valérie, Musée des Beaux-Arts de Limoges (inv. 998.2.1)

Figure 12 : cabochon conique en remploi

Figure 13 : perle en calcédoine en remploi

Figure 14 : demi-intaille, sur nicolo

Figure 15 : intaille sur verre polychromique

Figure 16 : intaille sur nicolo

Figure 17 : cabochon de grès glaçuré fixé sous la colombe

Figure 18 : cabochon de grès accidenté, pignon droit

Figure 19 : paillons d'argent découverts lors de la restauration de 2016

Figure 20 : lucarne avant gauche

Figure 21 : lucarne centrale avant

Figure 22 : lucarne avant droite

Figure 23 : lucarne arrière gauche

Figure 24 : lucarne centrale arrière

Figure 25 : lucarne arrière droite

Figure 26 : vue du côté extérieur droit de la lucarne arrière droite

Figure 27 : vue du côté extérieur gauche de la lucarne avant gauche

Figure 28 : toiture de la lucarne centrale de la façade

Figure 29 : colonne centrale de la lucarne avant gauche, détail

Figure 30 : colonne centrale de la lucarne avant droite, détail

Figure 31 : tombeau de saint Junien, détail

Figure 32 : colonne sculptée du portail est de la cathédrale Saint-Lazare d'Autun

Figure 33 : *urna* du monastère de Santo Domingo de Silos, Musée de Burgos

Figure 34 : retable de la Vierge et des Trois Rois, San Miguel de Excelsis

Figure 35 : enluminure de la Seconde Bible de Saint-Martial, f. 41r, détail de l'architecture du cadre

Figure 36 : plaque centrale de la cuve de la façade, le « tombeau » du saint

Figure 37 : reliquaire de la Vraie Croix de Balledent

Figure 38 : châsse de saint Ebons, Sarrancolin

Figure 39 : autel portatif de saint André, Trèves

Figure 40 : triptyque de Stavelot, Pierpont Morgan Library

Figure 41 : pendant de la Vierge à l'enfant, Cleveland Museum of Art (inv. 1926.428)

Figure 42 : châsse des Rois-Mages, Cologne

Figure 43 : croix gemmée de la lucarne centrale de la façade

Figure 44 : staurothèque de Grandmont d'après l'inventaire de 1666

Figure 45 : staurothèque de Poitiers

Figure 46 : croix des anges, Oviedo

Figure 47 : revers de la croix d'Obazine, négatif sur plaque de verre

Figure 48 : croix-reliquaire de Saint-Laurent-sur-Gorre

Figure 49 : croix grandmontaine (?), Metropolitan Museum of Art (inv. 2002.18)

Figure 50 : module gauche de la partie supérieure de la châsse

Figure 51 : module droit de la partie supérieure de la châsse

Figure 52 : canons du Nouveau Testament du prieuré de Deffech, f. 5r

Figure 53 : peinture murale de la voûte de la collégiale Saint-Junien (Haute-Vienne)

Figure 54 : cabochon central de la cuve de l'arrière de la châsse et sa bête godronnée

Figure 55 : tombeau de saint Junien, Christ dans une mandorle

Figure 56 : plat de reliure, Christ en majesté, Musée de Cluny (inv. Cl. 13070)

Figure 57 : tympan de la lucarne centrale de la façade, détail

Figure 58 : façade de la châsse de Bellac

Figure 59 : reliquaire-phylectère de Châteauponsac

Figure 60 : reliquaire-monstrance d'Arnac-la-Poste

Figure 61 : cristal de la crête de la châsse d'Ambazac, détail

Figure 62 : retable de la Vierge et des Trois Rois, San Miguel de Excelsis, détail des cabochons de cristal de roche

Figure 63 : coffret-reliquaire, Museum Schnütgen (inv. G 15)

Figure 64 : châsse à décor parousiaque, Metropolitan Museum of Art, (inv. 17.190.523)

Figure 65 : châsse de saint Thomas Becket, Victoria and Albert Museum (inv. M.66-1997)

Figure 66 : ange gauche de la châsse d'Ambazac

Figure 67 : ange droit de la châsse d'Ambazac

Figure 68 : ange puissant de la peinture murale de la nef de la collégiale de Saint-Junien

Figure 69 : gravure de la châsse de la *Vente Chase Meredith* par Sotheby's

Figure 70 : plat de reliure, Christ en majesté, Kunstgewerbemuseum (inv. 1908, 38)

Figure 71 : châsse du trésor de la cathédrale Saint-Étienne d'Auxerre

Figure 72 : oiseau sommital de la châsse d'Ambazac

Figure 73 : panneau gauche de la cuve de l'arrière de la châsse d'Ambazac

Figure 74 : panneau droit de la cuve de l'arrière de la châsse d'Ambazac

Figure 75 : rinceaux du module supérieur gauche de l'arrière de la châsse

Figure 76 : rinceaux du module supérieur droit de l'arrière de la châsse

Figure 77 : arbre gauche de l'arrière du toit de la châsse

Figure 78 : arbre droit de l'arrière du toit de la châsse

Figure 79 : peintures de la voûte du logis abbatial de Moissac

Figure 80 : rinceaux vitacés de l'angle supérieur gauche de la châsse d'Ambazac

Figure 81 : rinceaux vitacés de l'angle supérieur droit de la châsse d'Ambazac

Figure 82 : rinceaux repoussés de l'arrière de la cuve, détail

Figure 83 : rinceaux repoussés de l'arrière de la cuve, détail

Figure 84 : rinceaux repoussés de l'arrière de la cuve, détail

Figure 85 : rinceaux repoussés de l'arrière de la cuve, détail

Figure 86 : fleuron de la cuve, détail

Figure 87 : fleuron de la cuve, détail

Figure 88 : revers de la croix de la Roche-Foulques

Figure 89 : lettrine du Nouveau Testament du prieuré de Deffech, f. 157r

Figure 90 : lettrine du Nouveau Testament du prieuré de Deffech, f. 103r

Figure 91 : revers de la châsse de Champagnat, Metropolitan Museum of Art (inv. 17.190.685–87, .695, .710–.711)

Figure 92 : revers de la châsse d'Apt (Vaucluse)

Figure 93 : extrémité gauche de l'avant de la crête

Figure 94 : portion gauche de l'avant de la crête

Figure 95 : portion centrale de l'avant de la crête et fleuron majeur

Figure 96 : portion droite de l'avant de la crête

Figure 97 : extrémité droite de l'avant de la crête

Figure 98 : arrière de la crête, détail

Figure 99 : Bible de Clermont-Ferrand, p. 1

Figure 100 : Bible de Clermont-Ferrand, p. 88

Figure 101 : Bible de Clermont-Ferrand, p. 47

Figure 102 : ciboire de Balfour, Victoria and Albert Museum (inv. M.1:1, 2-1981)

Figure 103 : crosse à palmette-fleur en argent niellé, Musée municipal de Poitiers (inv. 3897)

Figure 104 : plaque losangique de l'extrémité gauche de l'arrière de la cuve

Figure 105 : plaque losangique intermédiaire gauche de l'arrière de la cuve

Figure 106 : plaque losangique intermédiaire droite de l'arrière de la cuve

Figure 107 : plaque losangique de l'extrémité droite de l'arrière de la cuve

Figure 108 : plaquette à décor de rinceaux, Musée du Louvre, (inv. MR 2670)

Figure 109 : cabochon émaillé d'un fleuron, module central de l'avant de la cuve

Figure 110 : pyxide à décor de rinceaux et de fleurons ourlés, Victoria and Albert Museum (inv.186-1866)

Figure 111 : châsse de saint Calmine, Mozac (Puy-de-Dôme)

Figure 112 : châsse de saint Calmine, détail de la façade

Figure 113 : bandeau émaillé à décor de fleurons ourlés

Figure 114 : croix émaillée du pignon gauche, fleurons ourlés et aster losangique

Figure 115 : croix émaillée du pignon droit, fleurons ourlés et aster losangique

Figure 116 : colonne du frontal de la Vierge et des Trois Rois de San Miguel de Excelsis

Figure 117 : colonnes de l'*urna* de Silos, détail

Figure 118 : vitrail de l'abbaye d'Obazine, rinceaux cordiformes

Figure 119 : bandeau émaillé à décor de fleurons aux pétales en navette inscrits dans une treille

Figure 120 : bandeau émaillé à décor de fleurons aux pétales en navette et de demi-quatre-feuilles inscrits dans une treille

Figure 121 : bandeau émaillé à décor de rinceaux et de fleurons ourlés

Figure 122 : navette à encens à décor de rinceaux, Musée du Louvre (inv. OA 11974)

Figure 123 : bandeau émaillé à décor de trèfles

Figure 124 : cache-pied gravé de rinceaux et d'un fleuron tréflé

Figure 125 : cache-pied gravé de rinceaux et d'un fleuron ourlé

Figure 126 : pentures d'un coffret, Musée du Louvre (inv. OA 10889)

Figure 127 : médaillons d'un coffret, Musée du Louvre (inv. OA 10889)

Figure 128 : bouton émaillé de l'avant de la cuve, trèfle

Figure 129 : bouton émaillé de l'avant de la cuve, croisette sortant de nuées

Figure 130 : bandeau émaillé à décor de quatre-feuilles inscrits dans une treille

Figure 131 : bandeau émaillé à décor d'éventails

Figure 132 : bandeau émaillé à décor de cercles géométriques

Figure 133 : quatre-feuilles géométrique, module gauche de la façade

Figure 134 : quatre-feuilles géométrique, module gauche de la façade

Figure 135 : bandeau émaillé à décor de quatre-feuilles

Figure 136 : bandeau émaillé à décor de quatre-feuilles cantonnés de cercles

Figure 137 : façade de la châsse de Silos

Figure 138 : couvercle d'un coffret émaillé, British Museum (inv. 1859,0110.1)

Figure 139 : plaque losangique de l'extrémité gauche de l'arrière de la cuve, rosaces ou losanges concaves

Figure 140 : bandeau émaillé à décor de rosaces, Musée de Cluny (inv. Cl. 14704)

Figure 141 : pyxide à décor de rosaces, Victoria and Albert Museum (inv. 185-1866)

Figure 142 : pyxide à décor de rosaces géométriques, Musée de l'Ermitage (inv. Φ-203)

Figure 143 : châsse de Pleaux (Cantal)

Figure 144 : plaque émaillée de la cuve du pignon gauche, rosace géométrique

Figure 145 : plaque émaillée de la cuve du pignon droit, rosace géométrique

Figure 146 : cuve du pignon droit, gemmes et mise en œuvre

Figure 147 : détail de la toiture du reliquaire dit de Pépin, trésor de Conques

Figure 148 : chapiteau des quatre fleuves du Paradis, Musée des Augustins de Toulouse (inv. ME 157)

Figure 149 : *Beatus de Saint-Sever*, f. 208v

Figure 150 : Vierge à l'enfant, plaque du retable (?) de l'abbaye de Grandmont, Musée de Cluny (inv. Cl. 956 b)

Figure 151 : Étienne de Muret et Hugues de Lacerta, plaque du retable (?) de l'abbaye de Grandmont, Musée de Cluny (inv. Cl. 956 a)

* Pour une plus grande commodité et par souci de lisibilité, les ouvrages et articles dont sont issues certaines images sont mentionnés en abrégé. Leurs références complètes sont indiquées en fin de volume.

* Photographies de la châsse d'Ambazac : © Marylou Merle.

Illustrations



Fig. 2 : façade avant de la châsse d'Ambazac ©.

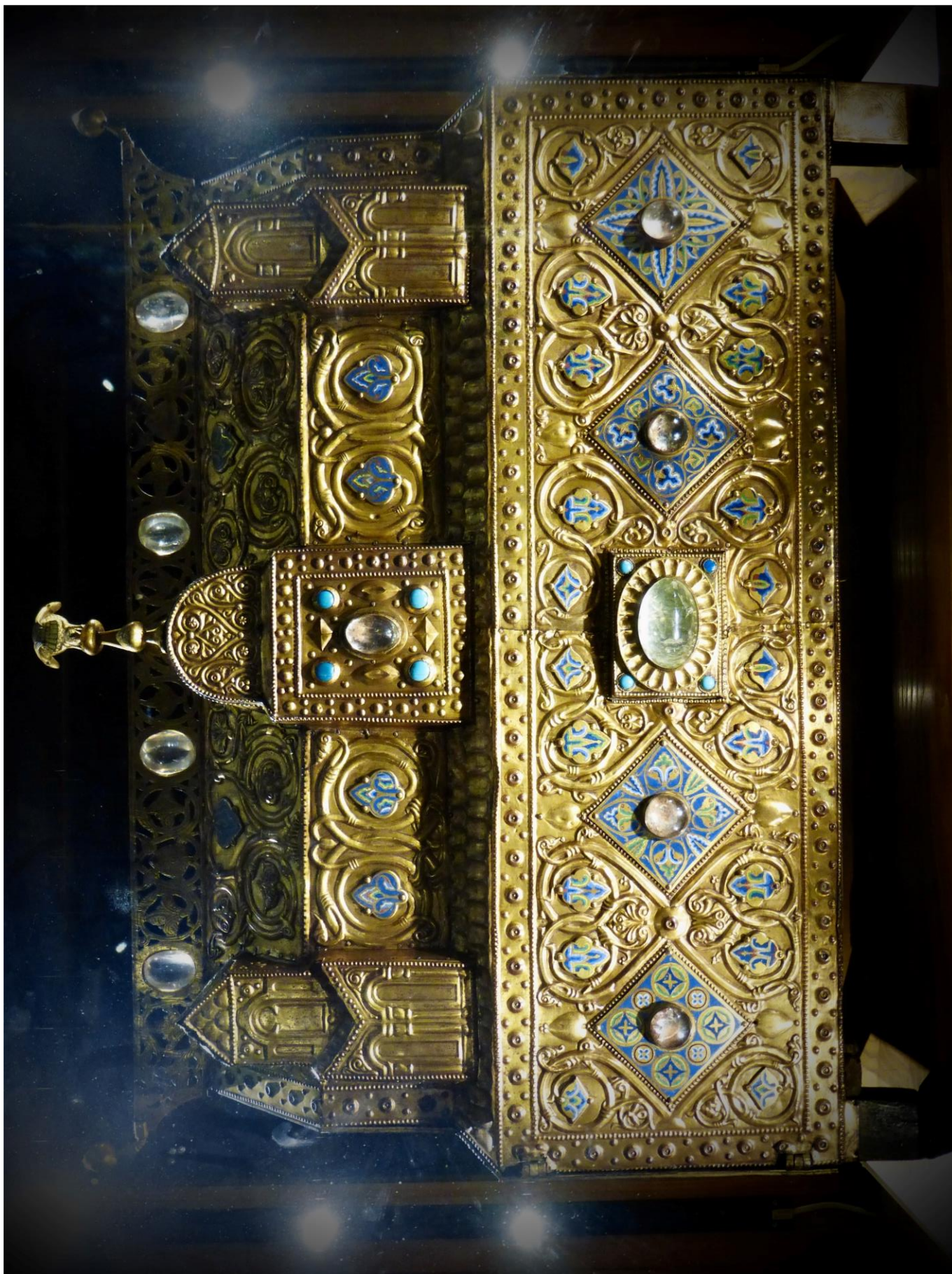


Fig. 2 : façade arrière de la châsse d'Ambazac ©.



Fig. 4 : pignon droit de la châsse d'Ambazac ©.



Fig. 3 : pignon gauche de la châsse d'Ambazac ©.



Fig. 5 : photographie de l'avant de la châsse en 1890, par Ernest Rupin.

Source : publ. in A. Fonfrege, p. 73.



Fig. 6 : photographie de l'arrière de la châsse en 1890, par Ernest Rupin.

Source : publ. in A. Fonfrege, p. 74.

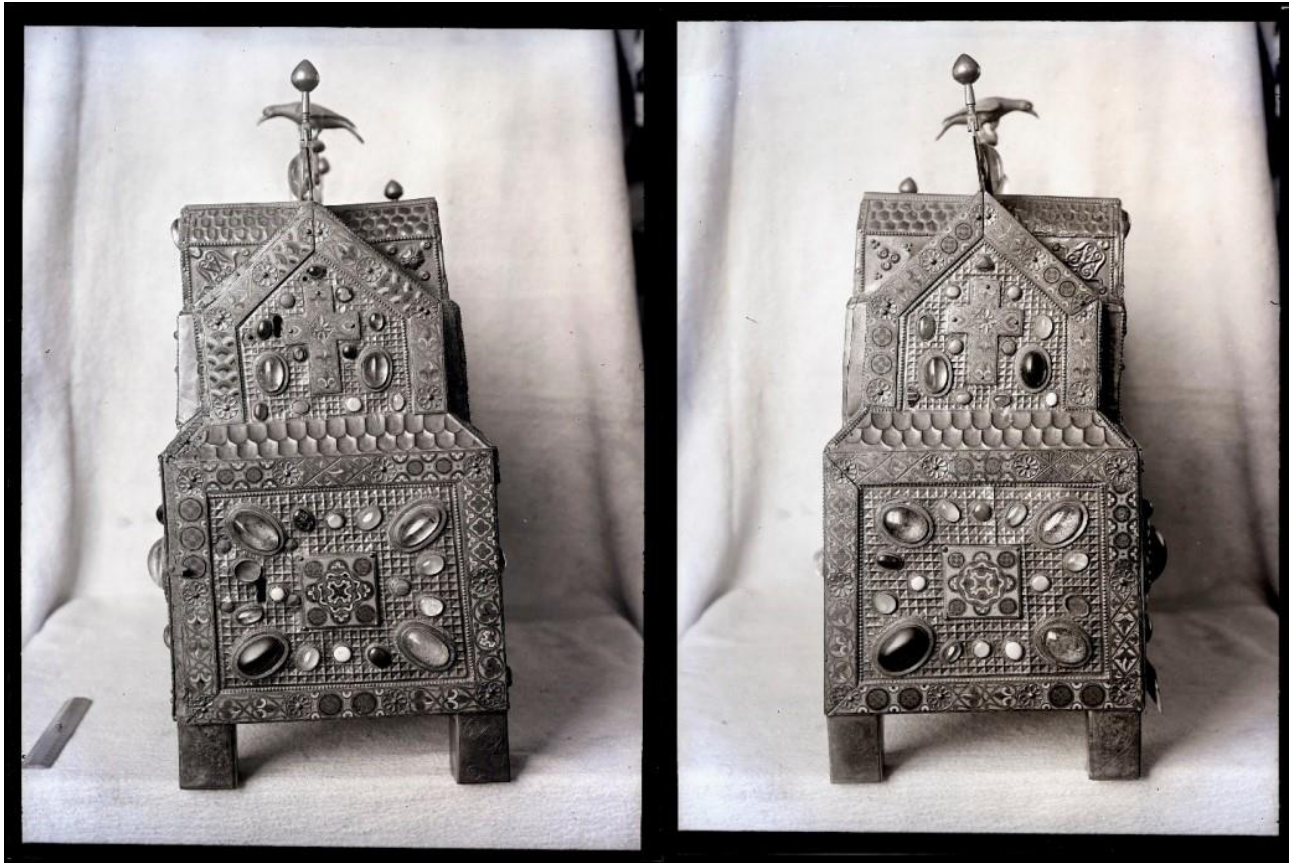


Fig. 7 : photographies des pignons de la châsse en 1890, par Ernest Rupin.

Source : publ. in A. Fonfrege, p. 75.



Fig. 8 : chromolithographie de la châsse d'Ambazac.

Source : P. Lacroix, *Le Moyen Âge et la Renaissance*, t. III, non paginé. gallica.fr.



Fig. 9 : intérieur enduit de la châsse d'Ambazac ©.



Fig. 11 : intérieur enduit de la châsse de sainte Valérie, Musée des Beaux-Arts de Limoges (inv. 998.2.1).

Photographie : Musée des Beaux-Arts de Limoges.



Fig. 10 : âme de bois et système de fermeture de la châsse, pignon droit ©.



Fig. 12 : cabochon conique en remploi ©.



Fig. 13 : perle en calcédoine en remploi ©.



Fig. 14 : demi-intaille, sur nicolo ©. Fig. 15 : intaille en verre polychromique ©. Fig. 16 : intaille sur nicolo ©.



Fig. 17 : cabochon de grès glaçuré fixé sous la colombe ©.



Fig. 18 : cabochon de grès accidenté, pignon droit ©.



Fig. 19 : paillons d'argent découverts lors de la restauration de 2016.

Source : T. Brocard-Rosa, C. Moreau et C. Chalvidal, p. 8.



Fig. 20 : lucarne avant gauche ©.



Fig. 23 : lucarne arrière gauche ©.



Fig. 21 : lucarne centrale avant ©.



Fig. 24 : lucarne centrale arrière ©.



Fig. 22 : lucarne avant droite ©.



Fig. 25 : lucarne arrière droite ©.



Fig. 26 : vue du côté extérieur droit de la lucarne arrière droite ©.



Fig. 27 : vue du côté extérieur gauche de la lucarne avant gauche ©.



Fig. 28 : toiture de la lucarne centrale de la façade ©.



Fig. 29 : colonne centrale de la lucarne avant gauche, détail ©.



Fig. 30 : colonne centrale de la lucarne avant droite, détail ©.



Fig. 31 : tombeau de saint Junien, détail ©.



Fig. 32 : colonne sculptée du portail est de la cathédrale Saint-Lazare d'Autun ©.



Fig. 33 : urna du monastère de Santo Domingo de Silos, Musée de Burgos.

Source : commons.wikimedia.org/wiki/File:MuseoDeBurgos20130911133209SAM_3399.jpg.



Fig. 34 : retable de la Vierge et des Trois Rois, San Miguel de Excelsis.

Source : turismo.navarra.com/item/retable-de-san-miguel-de-aralar.



Fig. 35 : enluminure de la Seconde Bible de Saint-Martial, f. 41r, détail de l'architecture du cadre.

Source : BnF, ms. lat. 8 (1), gallica.bnf.fr/ark:/12148/btv1b85410155/f87.item.



Fig. 36 : plaque centrale de la cuve de la façade, le « tombeau » du saint ©.



Fig. 37 : reliquaire de la Vraie Croix de Balledent.

Source : pop.culture.gouv.fr/notice/palissy/PM87000018.



Fig. 38 : châsse de saint Ebons, Sarrancolin.

Source : pop.culture.gouv.fr/notice/palissy/IM65000879.



Fig. 39 : autel portatif de saint André, Trèves.

Source : dominformation.de/edifice/tresor-de-la-cathedrale/autel-portatif-de-saint-andre.



Fig. 40 : triptyque de Stavelot, Pierpont Morgan Library.

Source : themorgan.org/objects/item/93248.



Fig. 41 : pendent de la Vierge à l'enfant, Cleveland Museum of Art (inv. 1926.428).

Source : clevelandart.org/art/1926.428.



Fig. 42 : châsse des Rois-Mages, Cologne.

Source : omci.inha.fr/s/ocmi/item/144.

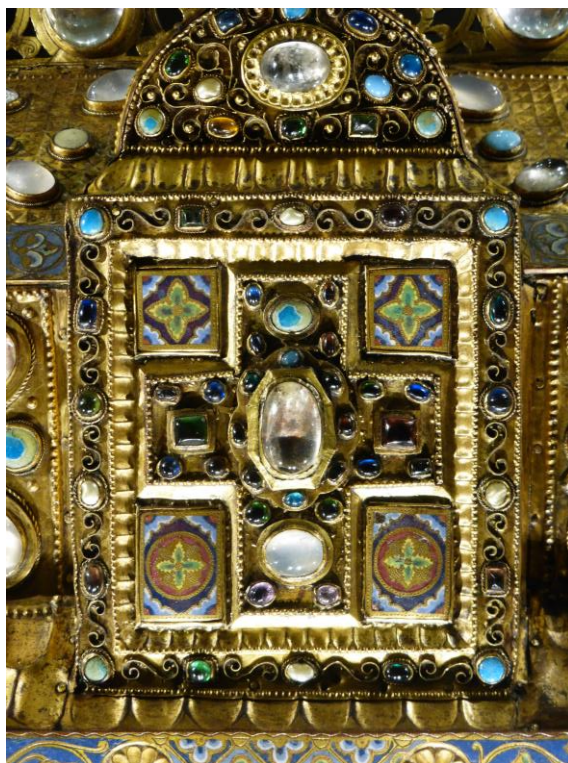


Fig. 43 : croix gemmée de la lucarne centrale de la façade ©.



Fig. 45 : staurothèque de Poitiers.

Source :

pop.culture.gouv.fr/notice/palissy/PM86000580.

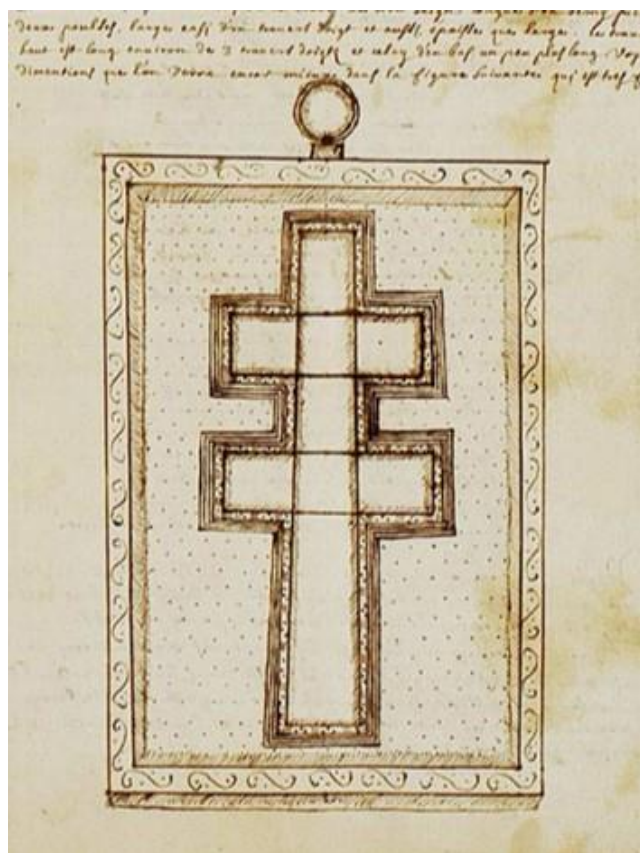


Fig. 44 : staurothèque de Grandmont d'après l'inventaire de 1666.

Photographie : ADHV, 5 H 107.



Fig. 46 : croix des anges, Oviedo.

Source : [wikimedia.commons.org/wiki/File:Cruz_de_los_Ángeles_de_Oviedo.JPG](https://commons.wikimedia.org/wiki/File:Cruz_de_los_Ángeles_de_Oviedo.JPG).



Fig. 47 : revers de la croix d'Obazine, négatif sur plaque de verre.

Source : alienor.org/collections/oeuvre/325129.



Fig. 48 : croix-reliquaire de Saint-Laurent-sur-Gorre.

Source : pop.culture.gouv.fr/notice/palissy/PM87000118.



Fig. 49 : croix grandmontaine (?), Metropolitan Museum of Art (inv. 2002.18).

Source : metmuseum.org/art/collection/search/474199.

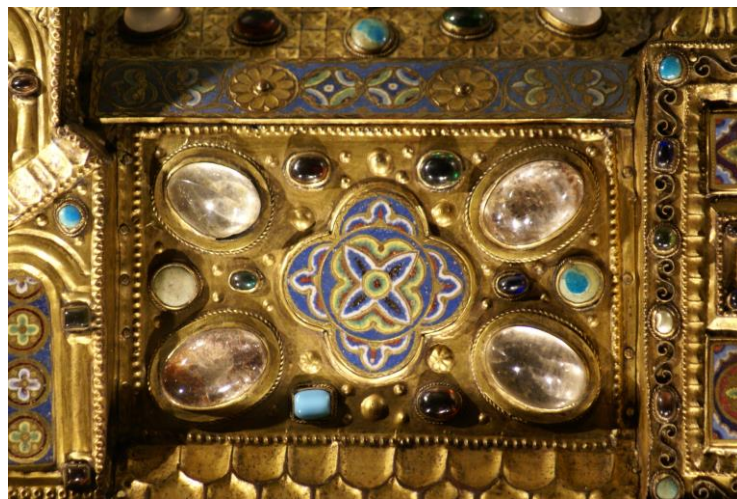
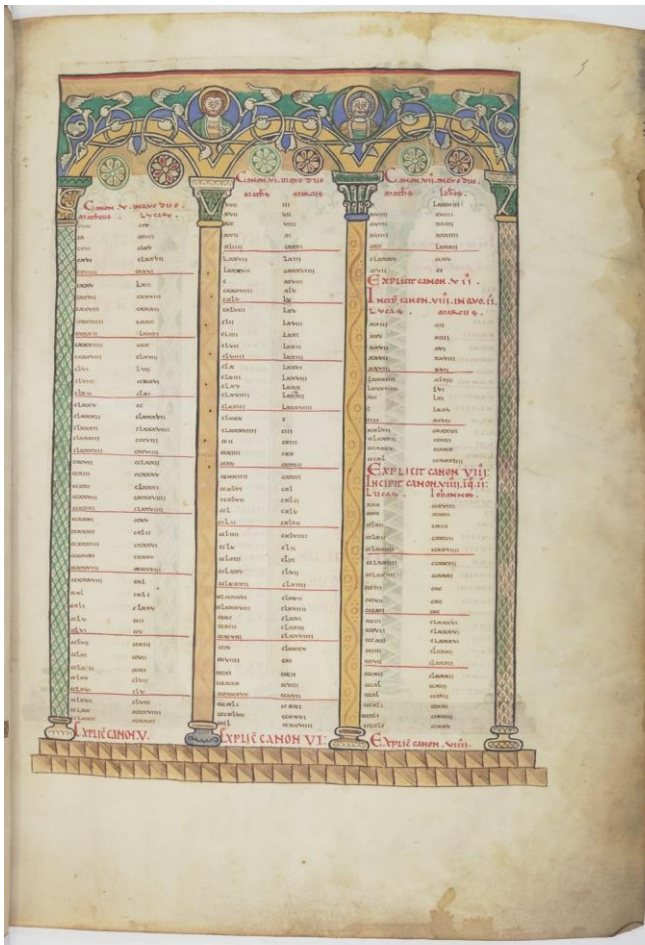


Fig. 50 : module gauche de la partie supérieure de la châsse ©.



Fig. 51 : module droit de la partie supérieure de la châsse ©.



Source gallica.bnf.fr / Bibliothèque nationale de France. Département des Manuscrits. Latin 2

Fig. 52 : canons du Nouveau Testament du prieuré de Deffech, f. 5r.

Source : BnF, ms. lat. 252,
<https://gallica.bnf.fr/ark:/12148/btv1b10545286r/f16.item>.

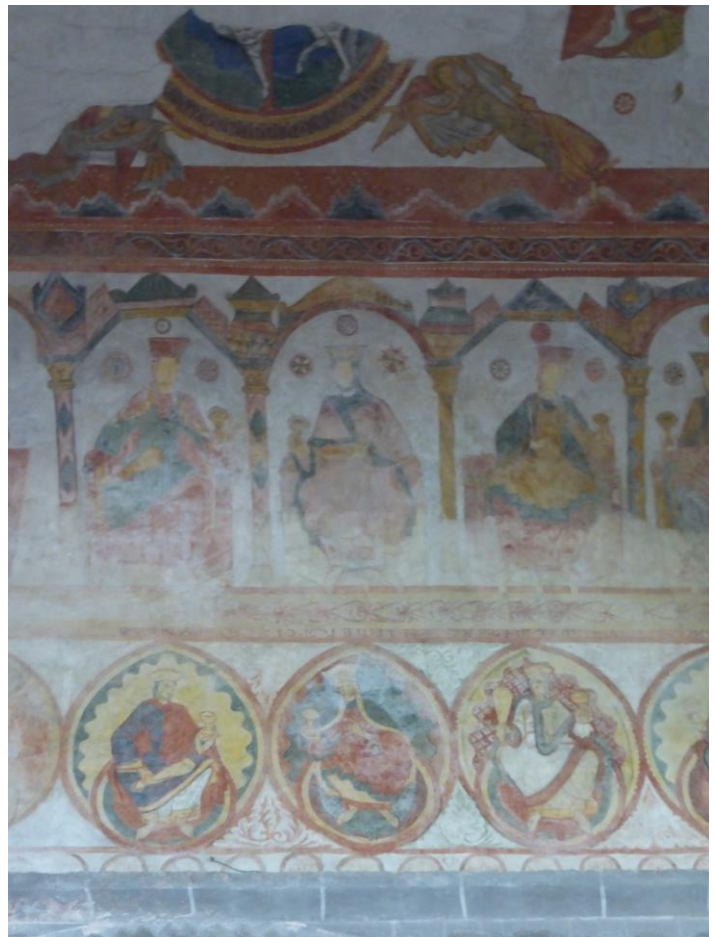


Fig. 53 : peinture murale de la voûte de la collégiale Saint-Junien (Haute-Vienne) ©.



Fig. 54 : cabochon central de la cuve de l'arrière de la châsse et sa bête godronnée ©.



Fig. 55 : tombeau de saint Junien, Christ dans une mandorle ©.

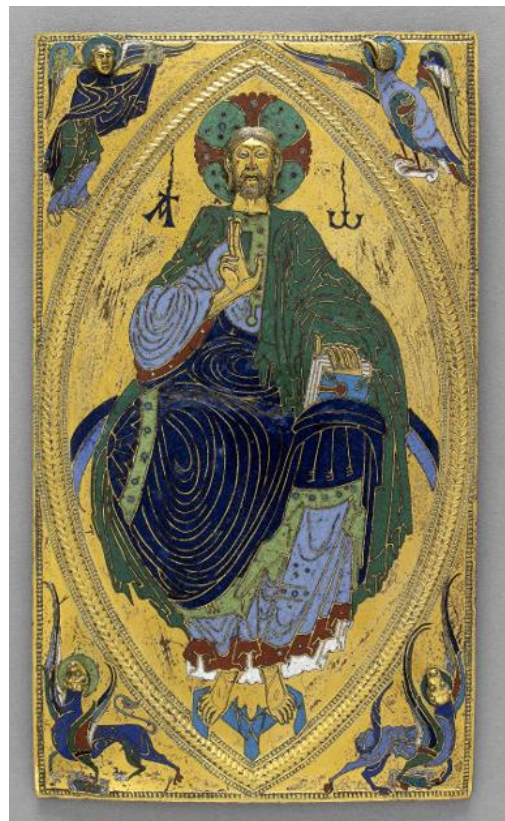


Fig. 56 : plat de reliure, Christ en majesté, Musée de Cluny (inv. Cl. 13070).

Source : musee-moyenage.fr/collection/oeuvre/plaque-reliure-christ-majeste.html.

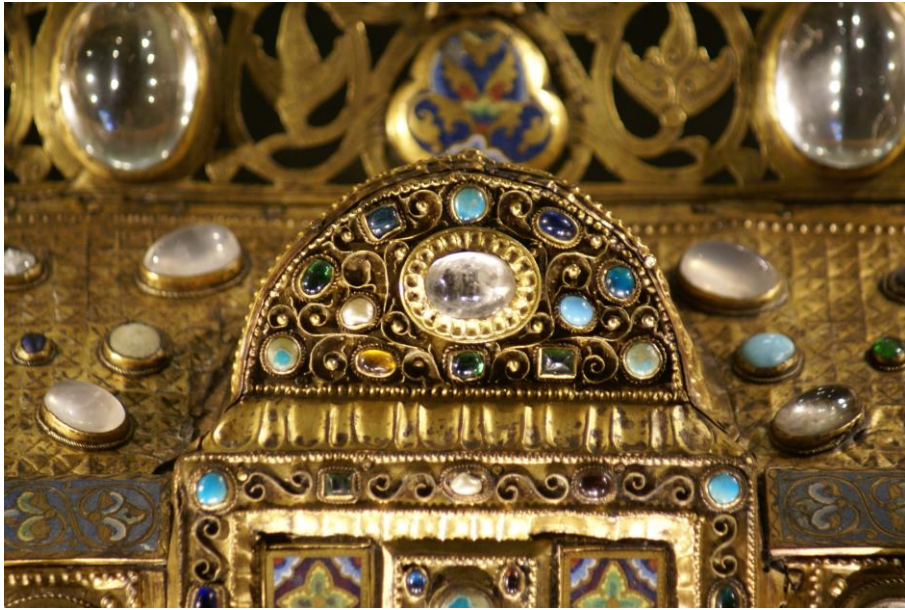


Fig. 57 : tympan de la lucarne centrale de la façade, détail ©.



Fig. 58 : façade de la châsse de Bellac ©.



Fig. 59 : reliquaire-phyllactère de Châteauponsac.

Source : pop.culture.gouv.fr/notice/palissy/PM87000068.



Fig. 60 : reliquaire-monstrance d'Arnac-la-Poste.

Source : pop.culture.gouv.fr/notice/palissy/PM87000009.



Fig. 61 : cristal de la crête de la châsse d'Ambazac, détail ©.

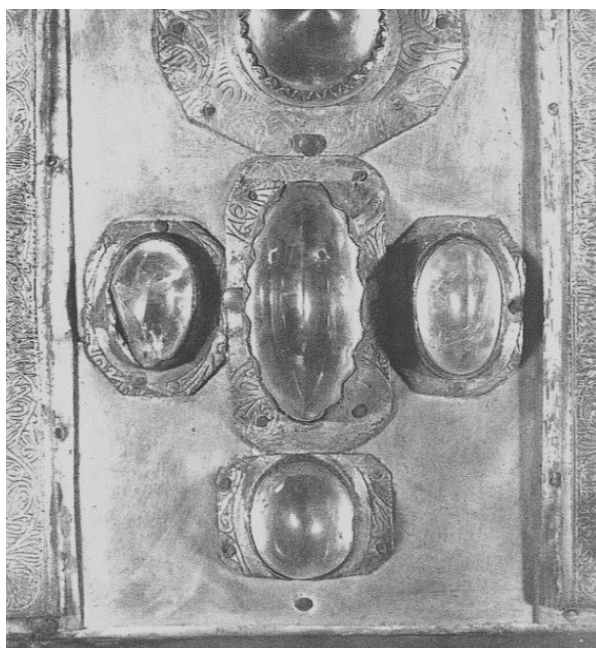


Fig. 62 : retable de la Vierge et des Trois Rois, San Miguel de Excelsis, détail des cabochons de cristal de roche.

Source : M.-M. Gauthier et G. François, cat. 135, pl. CXXVI, fig. 447.



Fig. 63 : coffret-reliquaire, Museum Schnütgen (inv. G 15).

Source : I. Bardiès-Fonty et S. Penneç, cat. 96, p.201.



Fig. 64 : châsse à décor parousiaque, Metropolitan Museum of Art, (inv. 17.190.523).

Source : metmuseum.org/art/collection/search/464494.



Fig. 65 : châsse de saint Thomas Becket, Victoria and Albert Museum (inv. M.66-1997).

Source : collections.vam.ac.uk/item/O80222/the-becket-casket-casket-unknown/.



Fig. 66 : ange gauche de la châsse d'Ambazac ©.



Fig. 70 : plat de reliure, Christ en majesté, Kunstgewerbemuseum (inv. 1908, 38).

Source : recherche.smb.museum/detail/2006045.



Fig. 68 : ange puissant de la peinture murale de la nef de la collégiale de Saint-Junien ©.



Fig. 69 : gravure de la châsse de la Vente Chase Meredith par Sotheby's.

Source : M.-M. Gauthier et G. François, cat.210, pl. CLXXXIX, fig. 648, d'après *Vetusta Monementa*, t. II, 1782, pl. LI.



Fig. 67 : ange droit de la châsse d'Ambazac ©.



Fig. 71 : châsse du trésor de la cathédrale Saint-Étienne d'Auxerre.

Source : M.-M. Gauthier et G. François, cat. 226, pl. CCI, fig. 682.



Fig. 72 : oiseau sommital de la châsse d'Ambazac ©.



Fig. 73 : panneau gauche de la cuve de l'arrière de la châsse d'Ambazac ©.



Fig. 74 : panneau droit de la cuve de l'arrière de la châsse d'Ambazac ©.



Fig. 77: arbre gauche de l'arrière du toit de la châsse ©.



Fig. 78 : arbre droit de l'arrière du toit de la châsse ©.



Fig. 75 : rinceaux du module supérieur gauche de l'arrière de la châsse ©.



Fig. 76 : rinceaux du module supérieur droit de l'arrière de la châsse ©.



Fig. 79 : peintures de la voûte du logis abbatial de Moissac.

Source : C. Voyer, p. 18., fig. 6.



Fig. 80 : rinceaux vitacés de l'angle supérieur gauche de la châsse d'Ambazac ©.



Fig. 81 : rinceaux vitacés de l'angle supérieur droit de la châsse d'Ambazac ©.



Fig. 82 : rinceaux repoussés de l'arrière de la cuve, détail ©.

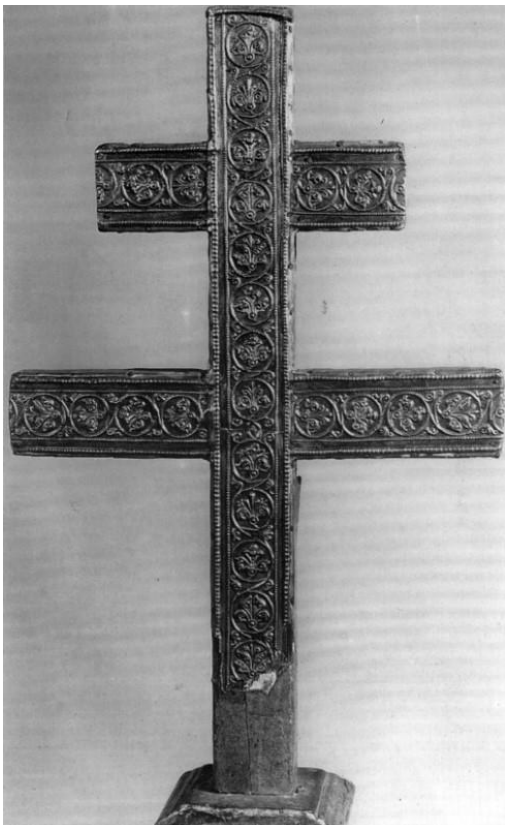


Fig. 88 : revers de la croix de la Roche-Foulques.

Source : D. Gaborit-Chopin, p. 411.



Fig. 83 : rinceaux repoussés de l'arrière de la cuve, détail ©.



Fig. 84 : rinceaux repoussés de l'arrière de la cuve, détail ©.



Fig. 85 : rinceaux repoussés de l'arrière de la cuve, détail ©.

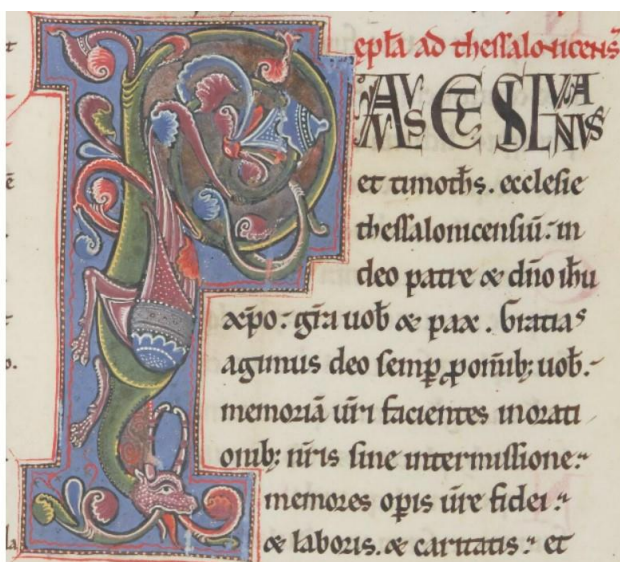


Fig. 89 : lettrine du Nouveau Testament du prieuré de Deffech, f. 157r.

Source : BnF, ms. lat. 252,

<https://gallica.bnf.fr/ark:/12148/btv1b10545286r/f320.item>.



Fig. 90 : lettrine du Nouveau Testament du prieuré de Deffech, f. 103r.

Source : BnF, ms. lat. 252,

<https://gallica.bnf.fr/ark:/12148/btv1b10545286r/f212.item>.



Fig. 91 : châsse de Champagnat, Metropolitan Museum of Art (inv. 17.190.685–87, .695, .710–.711).

Source : metmuseum.org/art/collection/search/464559.



Fig. 86 : fleuron de la cuve, détail ©.



Fig. 87 : fleuron de la cuve, détail ©.



Fig. 92 : revers de la châsse d'Apt (Vaucluse).

Source : É.Taburet-Delahaye et I. Bardiès-Fonty, cat.21 , p. 120.



Fig. 93 : extrémité gauche de l'avant de la crête ©.



Fig. 94 : portion gauche de l'avant de la crête ©.



Fig. 96 : portion droite de l'avant de la crête ©.



Fig. 97 : extrémité droite de l'avant de la crête ©.



Fig. 98 : arrière de la crête, détail ©.



Fig. 99 : Bible de Clermont-Ferrand, p. 1.

Source : Bm. de Clermont-Ferrand, ms. 1, initiale.irht.cnrs.fr/codex/1611.



Fig. 95 : portion centrale de l'avant de la crête et fleuron majeur ©.



Fig. 100 : Bible de Clermont-Ferrand, p. 88.

Source : Bm. de Clermont-Ferrand, ms. 1, initiale.irht.cnrs.fr/codex/1611.

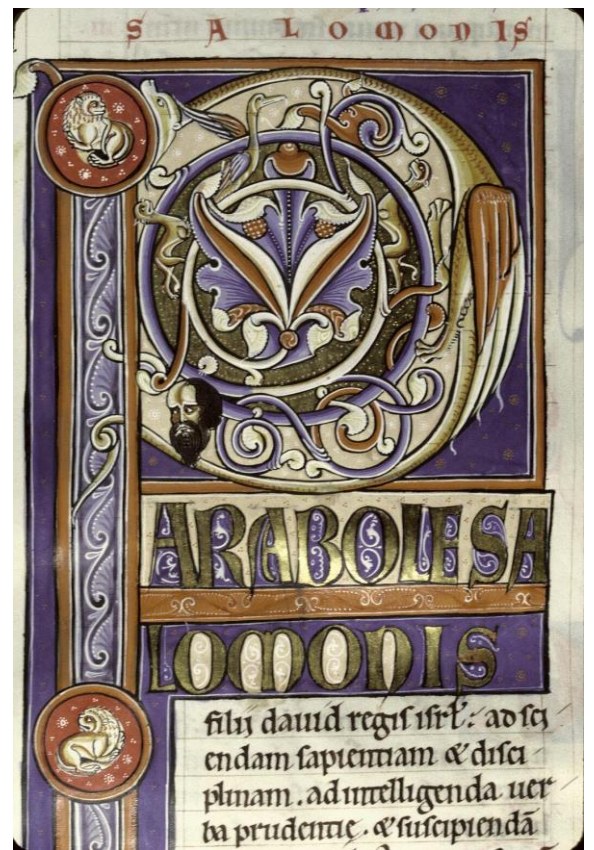


Fig. 101 : Bible de Clermont-Ferrand, p. 47.

Source : Bm. de Clermont-Ferrand, ms. 1, initiale.irht.cnrs.fr/codex/1611.



Fig. 102 : ciboire de Balfour, Victoria and Albert Museum
(inv. M.1:1, 2-1981).

Source : collections.vam.ac.uk/item/O62432/.



Fig. 103 : crosse à palmette-fleur en argent niellé,
Musée municipal de Poitiers (inv. 3897).

Source : M.-M. Gauthier et G. François, cat. 158, pl.
CXLIX, fig. 534.



Fig. 104 : plaque losangique de l'extrémité gauche de l'arrière de la cuve ©.



Fig. 105 : plaque losangique intermédiaire gauche de l'arrière de la cuve ©.



Fig. 106 : plaque losangique intermédiaire droite de l'arrière de la cuve ©.



Fig. 107 : plaque losangique de l'extrémité droite de l'arrière de la cuve ©.



Fig. 108 : plaquette à décor de rinceaux, Musée du Louvre, (inv. MR 2670).

Source : collections.louvre.fr/ark:/53355/cl010096804.



Fig. 109 : cabochon émaillé d'un fleuron, module central de l'avant de la cuve ©.



Fig. 110 : pyxide à décor de rinceaux et de fleurons ourlés, Victoria and Albert Museum (inv.186-1866).

Source : collections.vam.ac.uk/item/O163876/.



Fig. 113 : bandeau émaillé à décor de fleurons ourlés ©.



Fig. 111 : châsse de saint Calmine, Mozac (Puy-de-Dôme).

Source : É. Taburet et B. Drake Boehm, cat. 45, p. 174.

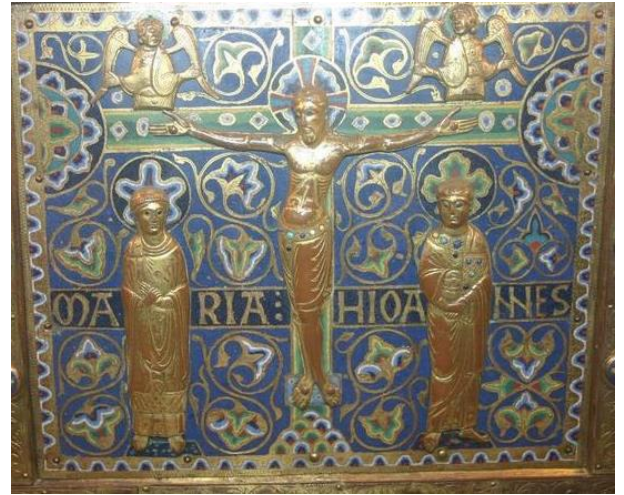


Fig. 112 : châsse de saint Calmine, détail de la façade.

Source :

pop.culture.gouv.fr/notice/palissy/PM63000604.

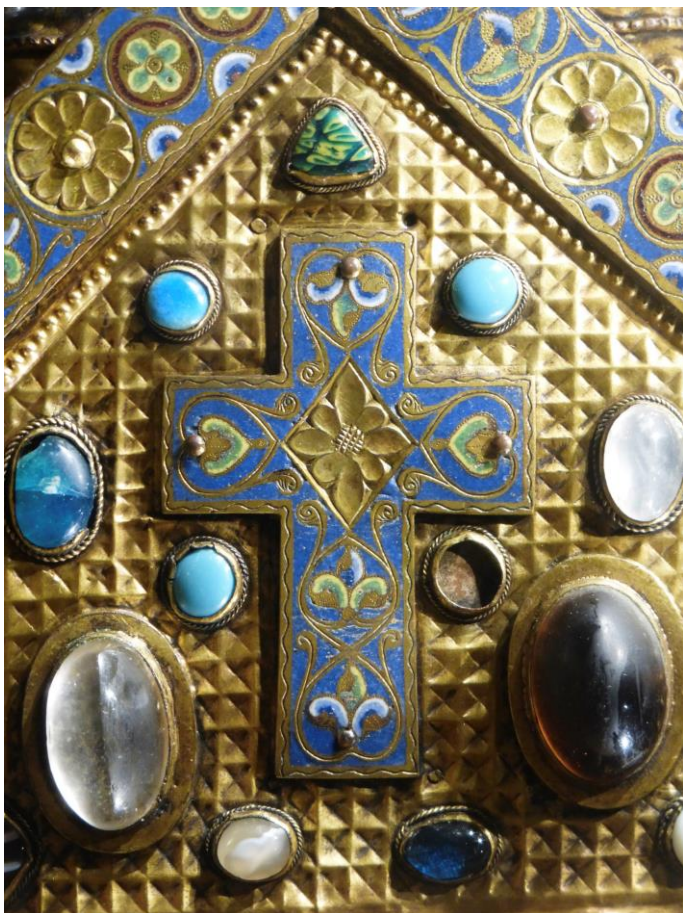


Fig. 114 : croix émaillée du pignon gauche, fleurons ourlés et aster losangique ©.

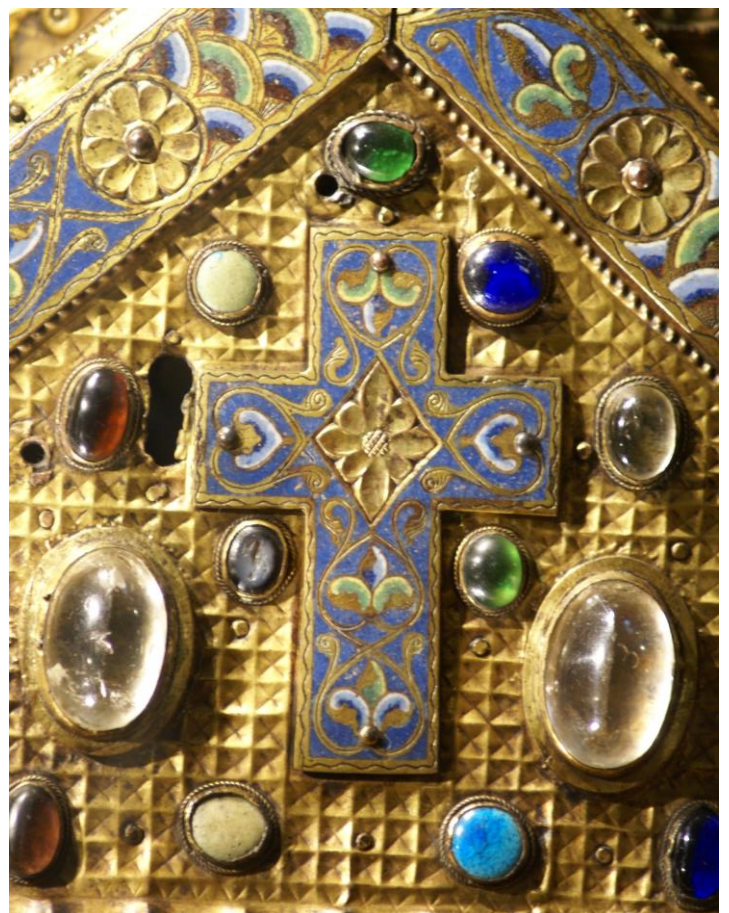


Fig. 115 : croix émaillée du pignon droit, fleurons ourlés et aster losangique ©.



Fig. 116 : colonne du frontal de la Vierge et des Trois Rois de San Miguel de Excelsis.

Source : M.-M. Gauthier et G. François, cat. 135, pl. CXX, fig. 426.

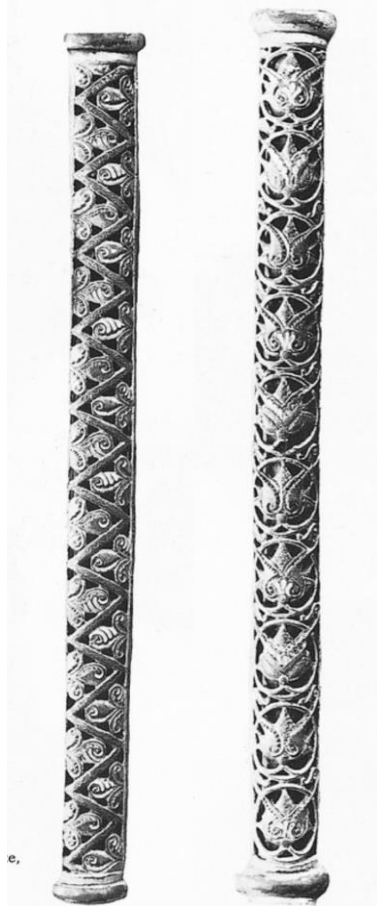


Fig. 117 : colonnes de l'urna de Silos, détail.

Source : M.-M. Gauthier et G. François, cat. 80, pl. LXI, fig. 252-253.



Fig. 118 : vitrail de l'abbaye d'Obazine, rinceaux cordiformes.

Source : limousin-medieval.com/aubazine.



Fig. 119 : bandeau émaillé à décor de fleurons aux pétales en navette inscrits dans une treille ©.

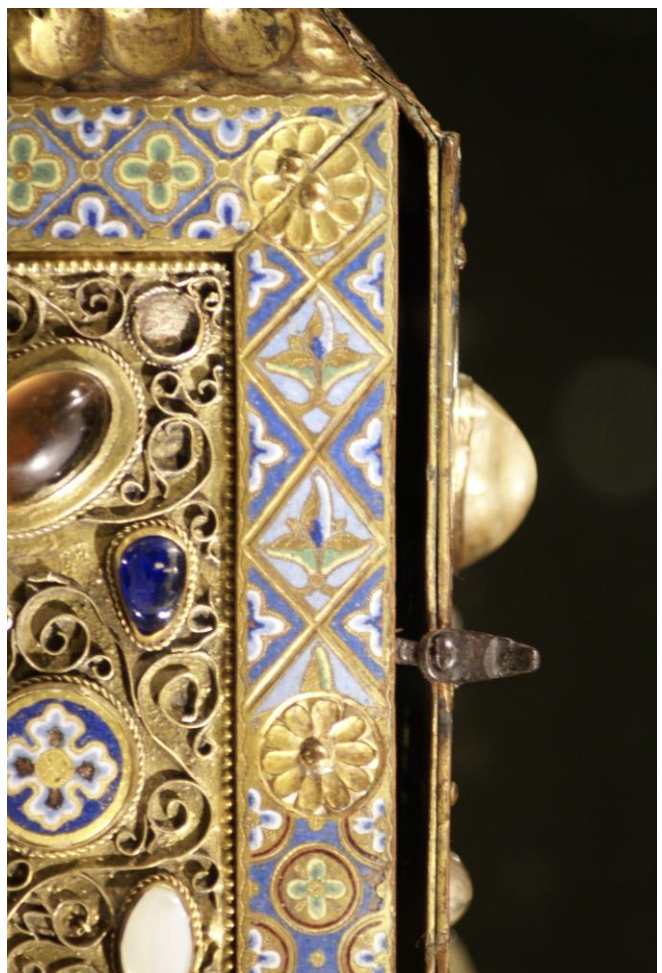


Fig. 120 : bandeau émaillé à décor de fleurons aux pétales en navette et de demi-quatre-feuilles inscrits dans une treille ©.



Fig. 121 : bandeau émaillé à décor de rinceaux et de fleurons ourlés ©.



Fig. 122 : navette à encens à décor de rinceaux, Musée du Louvre (inv. OA 11974).

Source : collections.louvre.fr/ark:/53355/cl010112034.



Fig. 123 : bandeau émaillé à décor de trèfles ©.



Fig. 124 : cache-pied gravé de rinceaux et d'un fleuron tréflé ©.



Fig. 125 : cache-pied gravé de rinceaux et d'un fleuron ourlé ©.



Fig. 126 : pentures d'un coffret, Musée du Louvre (inv. OA 10889).

Source : collections.louvre.fr/ark:/53355/cl010104925.



Fig. 128 : bouton émaillé de l'avant de la cuve, trèfle ©.



Fig. 129 : bouton émaillé de l'avant de la cuve, croisette sortant de nuées ©.



Fig. 130 : bandeau émaillé à décor de quatre-feuilles inscrits dans une treille ©.



Fig. 131 : bandeau émaillé à décor d'éventails ©.



Fig. 132 : bandeau émaillé à décor de cercles géométriques ©.



Fig. 127 : médaillons d'un coffret, Musée du Louvre (inv. OA 10889).

Source : collections.louvre.fr/ark:/53355/cl010104925.



Fig. 133 : quatre-feuilles géométrique, module gauche de la façade ©.



Fig. 134 : quatre-feuilles géométrique, module droit de la façade ©.



Fig. 135 : bandeau émaillé à décor de quatre-feuilles ©.



Fig. 136 : bandeau émaillé à décor de quatre-feuilles cantonnés de cercles ©.



Fig.137 : façade de la châsse de Silos.

Source : wikipedia.org/wiki/Archivo:Arqueta_relicario_del_Monasterio_de_Santo_Domingo_de_Silos.jpg.



Fig. 138 : couvercle d'un coffret émaillé, British Museum (inv. 1859,0110.1).

Source : britishmuseum.org/collection/object/H_1859-0110-1.



Fig. 140 : bandeau émaillé à décor de rosaces, Musée de Cluny (inv. Cl. 14704).

Source : photo.rmnm.fr/archive/10-530603-2C6NU0YTAYHZ.html.



Fig. 139 : plaque losangique de l'extrémité gauche de l'arrière de la cuve, rosaces ou losanges concaves ©.



Fig. 141 : pyxide à décor de rosaces, Victoria and Albert Museum (inv. 185-1866).

Source : collections.vam.ac.uk/item/O377118.

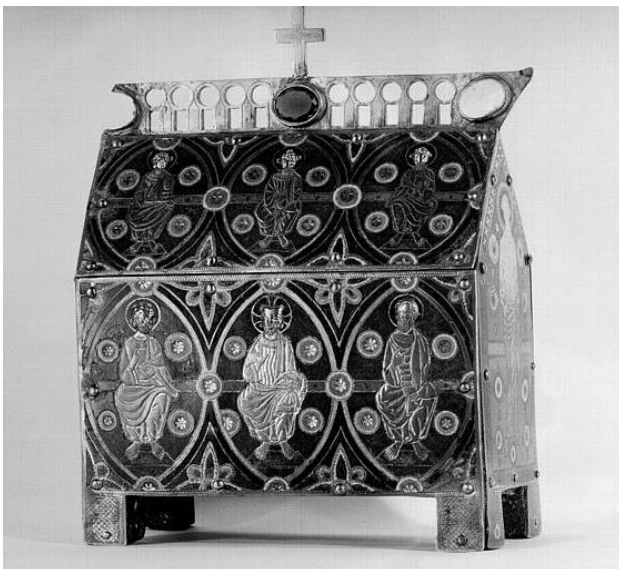


Fig. 143 : châsse de Pleaux (Cantal).

Source : pop.culture.gouv.fr/notice/palissy/PM15000369.



Fig. 142 : pyxide à décor de rosaces géométriques, Musée de l'Ermitage (inv. Φ-203).

Source : hermitagemuseum.org/wps/portal/hermitage/digital-collection/08.+applied+arts/194257.



Fig. 144 : plaque émaillée de la cuve du pignon gauche, rosace géométrique ©.

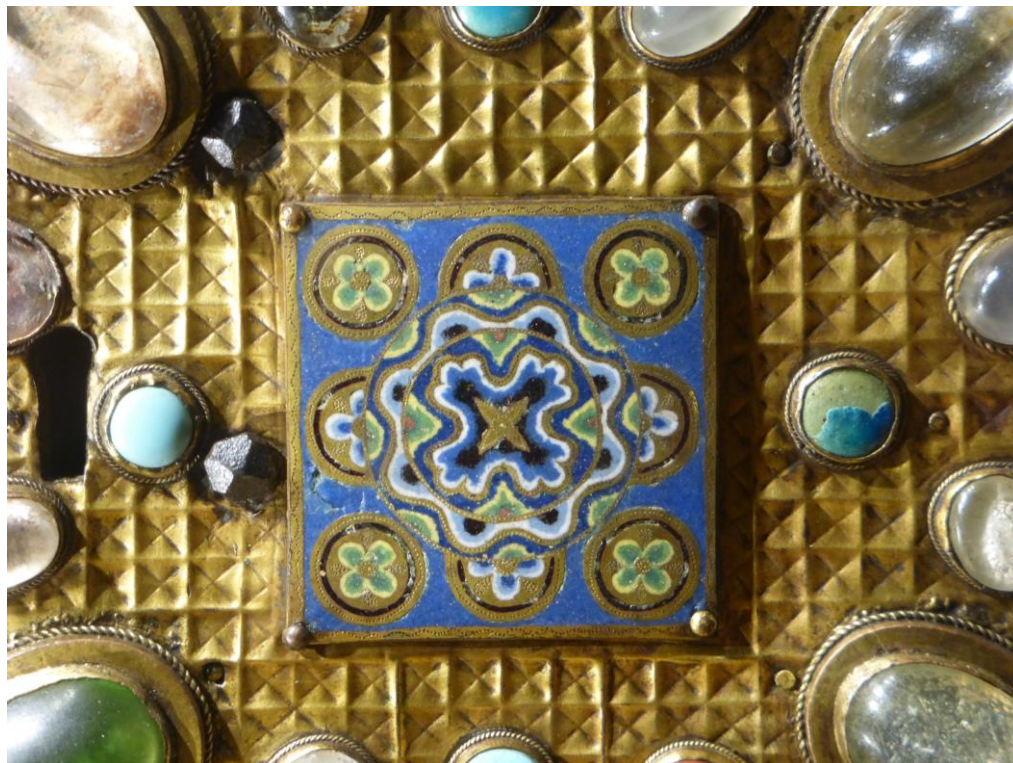


Fig. 145 : plaque émaillée de la cuve du pignon droit, rosace géométrique ©.



Fig. 147 : détail de la toiture du reliquaire dit de Pépin, trésor de Conques.

Photographie : A. Palladino.



Fig. 148 : chapiteau des quatre fleuves du Paradis, Musée des Augustins de Toulouse (inv. ME 157).

Source : augustins.org/fr/notice/me-157-les-quatre-fleuves-du-paradis-3d78065a-09a2-4689-9c94-8341df203a02.



Fig. 146 : cuve du pignon droit, gemmes et mise en œuvre ©.

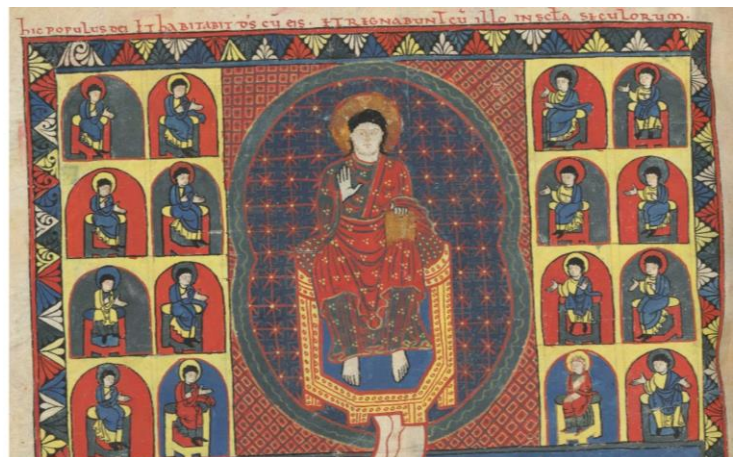


Fig. 149 : *Beatus de Saint-Sever*, f. 208v.

Source : BnF, ms. lat. 8878, gallica.bnf.fr/ark:/12148/btv1b52505441p/f435.item.



Fig. 150 : Vierge à l'enfant, plaque du retable (?) de l'abbaye de Grandmont, Musée de Cluny (inv. Cl. 956 b).

Source : photo.rmn.fr/archive/08-516327-2C6NU0ITLECZ.html.



Fig. 151 : Étienne de Muret et Hugues de Lacerta, plaque du retable (?) de l'abbaye de Grandmont, Musée de Cluny (inv. Cl. 956 a).

Source : photo.rmn.fr/archive/08-516325-2C6NU0ITL9P0.html.

Références bibliographiques complètes des illustrations

- BARDIÈS-FRONTY Isabelle et PENNEC Stéphane (dir.), *Voyage dans le cristal*, catalogue de l'exposition organisée du 26 septembre 2023 au 14 janvier 2024 au musée de Cluny, Paris, Réunion des musées nationaux, 2023.
- BROCARD-ROSA Typhaine, MOREAU Caroline et CHALVIDAL Clémence, *Rapport de restauration. Châsse dite « de Saint Étienne de Muret », Ambazac (87, Haute-Vienne)*, rapport de la restauration opérée du 18 juillet au 3 août 2016 par Materia Viva à la demande de la DRAC Limousin.
- FONFREGE Anne, *Les gemmes de la châsse d'Ambazac ou châsse de Saint Étienne de Muret*, Mémoire de stage pour l'obtention du Diplôme Universitaire de Gemmologie, sous la direction de PANCZER Gérard, Université Claude Bernard Lyon 1, 2018.
- GABORIT-CHOPIN Danielle, « La croix de la Roche-Foulques », *Bulletin de la Société nationale des antiquaires de France*, 1994 (1992), p. 408-425.
- GAUTHIER Marie-Madeleine et FRANCOIS Geneviève, *Émaux méridionaux : Catalogue international de l'œuvre de Limoges. L'époque romane*, t. I, Paris, Éditions du CNRS, 1987.
- LACROIX Paul (dir.), *Le Moyen-âge et la Renaissance. Histoire et description des moeurs et usages, du commerce et de l'industrie, des sciences, des arts, des littératures et des beaux-arts en Europe*, t. III, Paris, 1850.
- TABURET-DELAHAYE Élisabeth et DRAKE BOEHM Barbara (dir.), *L'Œuvre de Limoges. Émaux limousins du Moyen Âge*, catalogue de l'exposition organisée du 23 octobre 1995 au 22 janvier 1996 au musée du Louvre et au Metropolitan Museum of Art, Paris, Éditions de la Réunion des musées nationaux, 1995.
- VOYER Cécile, « Entre liturgie céleste et liturgie terrestre : les peintures de la chapelle du logis abbatial de Moissac (fin du XII^e siècle) » [en ligne], *Revista de cultures medievales*, 2016, n° 7, p. 1-19, consulté le 30/11/2023.

La châsse d'Ambazac. Floraison spirituelle à Grandmont : un unicum de l'Œuvre de Limoges au service de la promotion d'un ordre religieux et de son saint fondateur

En 1790, l'une des sept grandes châsses du trésor de l'abbaye de Grandmont est déposée dans l'église Saint-Antoine d'Ambazac (Haute-Vienne) avec une dalmatique et un os de jambe de saint Étienne de Muret. Elle retrouve alors les reliques du saint pour lequel elle avait été fabriquée six-cent-ans plus tôt. Pièce d'orfèvrerie avant d'être un reliquaire émaillé, objet quasiment aniconique, la châsse d'Ambazac cultive volontairement la singularité. Elle développe une étonnante végétalité qui croît sur toutes ses faces, sur l'or comme sur l'émail. Reflet miroitant de la *virtus* de son saint, le reliquaire est aussi une métaphore visuelle qui mobilise l'imagination et les sens du corps.

La première châsse de saint Étienne de Muret répond visuellement au développement d'une identité grandmontaine, suivant un processus de régularisation de l'ordre qui atteint son apogée dans la canonisation de son fondateur. Mais plus encore, elle est un véritable support spirituel, un objet anagogique qui porte un discours sur la nature humaine et invite à la dépasser.

Mots-clés : châsse, reliquaire, Œuvre de Limoges, émail champlevé, orfèvrerie, Ambazac, Grandmont, Étienne de Muret, Plantagenêt, iconographie, abstraction

The Châsse d'Ambazac. Spiritual Blossoming at Grandmont: a *Unicum* of the Œuvre de Limoges to Promote a Religious Order and its Holy Founder

In 1790, one of the seven large caskets from the Grandmont Abbey's treasury was placed in the church of Saint-Antoine located in Ambazac (Haute-Vienne), along with a dalmatic and a leg bone from Saint Stephen of Muret. It was thus reunited with the relics of the saint for whom it had been made six hundred years earlier. A goldsmith's piece before being an enamelled reliquary, and almost aniconic, the châsse d'Ambazac deliberately cultivates singularity. It develops an astonishing vegetality that grows all over its surfaces, both gold and enamel. A glimmering reflection of the *virtus* of its saint, the reliquary is also a visual metaphor that invoke the imagination and the senses of the body.

The first shrine of Saint Stephen of Muret was a visual response to the development of a Grandmont identity, following a process of regularisation of the order culminating in the canonisation of its founder. Moreover, it is an absolute spiritual support, an anagogical object that speaks to human nature and invites the viewer to pass through.

Keywords : châsse, reliquary, Œuvre de Limoges, champlevé enamel, goldsmithery, Ambazac, Grandmont, Stephen of Muret, Plantagenet, iconography, abstraction

